

皱状；毛短小，半平伏，较密，淡黑褐色，色深于盘域底色。

小盾片黄、黄绿至淡黄褐色，中纵线有一条贯全长的褐色纵中纹，有时只前半明显；各侧中部基半有一短褐纵纹，或不显。缘片外缘黑色。爪片后半内方可有隐约的淡褐色晕斑。革片端缘区域有两个约成三角形的黑褐色斑；爪片与革片刻点密；毛较长，密，半平伏。楔片末端黑，楔片毛明显较疏。膜片浅褐，基内角黑色，两侧有暗褐色斑。

腹面和足橙黄色，中胸腹板中央和腹部两侧常有褐色斑。中、后足腹节端部各有两个黑褐色环；胫节末端黑褐，胫节刺黑色，基部无小黑点斑；跗节褐色，第Ⅲ跗分节黑色。

左阳基侧突宽厚；感觉叶呈圆形凸起；杆的端部膨大。右阳基侧突粗壮。阳茎端翼骨片端尖部狭长；腹骨片细长，中段弧弯；针突缺。

交配囊后壁的后结构大，中突圆形。

量度 (mm)：体长 5.7~6.3，体宽 2.5~2.75。头长 0.5~0.55，头宽 1.05~1.15，头顶宽 (♂) 0.38~0.42，(♀) 0.42~0.45。触角各节长 0.6~0.65:1.85~2.0:1.1~1.3:0.8~0.85。前胸背板长 1.08，后缘宽 1.9~2.25。革片长 2.35~2.5，楔片长 1.20。

模式标本：正模♂，四川小金两河口，3200m，1963.VIII.16，郑乐怡采（存 NKU）（已检查）。

观察标本：1♂（正模），四川小金两河口，3200m，1963.VIII.16，郑乐怡采；1♀（配模），四川理县刷经寺，3150m，1963.VIII.2，郑乐怡采；4♂♂1♀（副模，下同），同前；20♂♂15♀♀，同前，1963.VIII.5，邹环光采；1♀，四川马尔康，2600~2800m，1963.VIII.13，邹环光采；2♂♂3♀♀，四川小金两河口（3200m），1963.VIII.16，郑乐怡采；1♀，四川理县米亚罗，2800m，1963.IX.15，邹环光采；1♂，四川汶川威州，1450m，1963.VII.17，邹环光采。

分布：四川。

(83) 枣后丽盲蝽 *Apolygus zizyphi* Lu et Zheng, 1997 (图 52)

Apolygus zizyphi Lu et Zheng, 1997a: 166; Kerzhner & Josifov, 1999: 69.

体小，为较长的椭圆形；干标本污灰褐色或污黄褐色（生活时可能为绿或灰绿色），具光泽。

头垂直，黄褐色或灰黄色；毛稀疏；唇基端部一半有时渐加深为褐色；上唇黑褐。雄虫头顶宽为头宽的 0.33 倍，雌为 0.38 倍；头顶中纵沟及后缘嵴明显，后缘嵴均匀微前拱，嵴后中央有一范围不大的低平区。头前面观眼前部分长约等于眼下缘至触角窝上端之间的距离；下颚片宽弧弯，基段较直行，与体轴约成 30 度角。侧面观头高:眼高=

3:1.9。触角第 I、II 节黄褐，第 II 节端部 1/4 深褐色；第 III、IV 节除第 III 节基部为黄白色外，均为深褐色。喙远伸过后足基节，常可达生殖节。

前胸背板较短宽，黄褐色，相对平置，拱隆与前倾程度较弱。领略粗于头前缘嵴。胫略隆出，二胫不相连，胫间区相对较窄，胫与胫前区之间可见沟痕。盘域刻点较大而较浅密，略呈点皱状；毛半直立。

小盾片浅黄褐色，无横皱。半鞘翅黄褐色；爪片为很浅的淡污褐色，内缘常加深为褐色；革片端缘处淡黑褐色，中部扩大前伸成三角形晕斑，并向内后方延入“副楔片”前半，晕状渐淡；缘片后半及革片外端角处亦色深。楔片长约为基部宽的 1.9 倍，基外角及端角晕状淡黑褐色，并由端角沿内缘渐淡；爪片与革片刻点密，革片鲨鱼皮状；毛长度中等，密，半平伏。膜片淡烟褐色，翅室内的端部色较深。

体腹面淡灰黄色。足淡灰黄或黄褐色；股节端部褐色；胫节刺黑色，刺基具一深褐色小点斑；第 III 跗分节褐色。

左、右阳基侧突均为典型 *Apolygus* 型。阳茎端针突细长；腹骨片长，基半部较粗壮；翼状骨片直，约为腹骨片长的 1/2，边缘具 2~3 排齿；侧骨片细长，末端尖；亚侧骨片不发达，仅具未骨化的微刺；中骨片较弱。

量度 (mm)：体长 3.64~4.55，体宽 1.68~1.96。头长 0.22~0.27，头宽 0.94~0.99，头顶宽 (♂) 0.32，(♀) 0.38。触角各节长 0.46~0.49:1.39~1.46:0.71~0.78:0.44~0.48。前胸背板长 0.78~0.92，宽 1.60~1.77。革片长 1.70~2.11，楔片长 0.78~0.85。

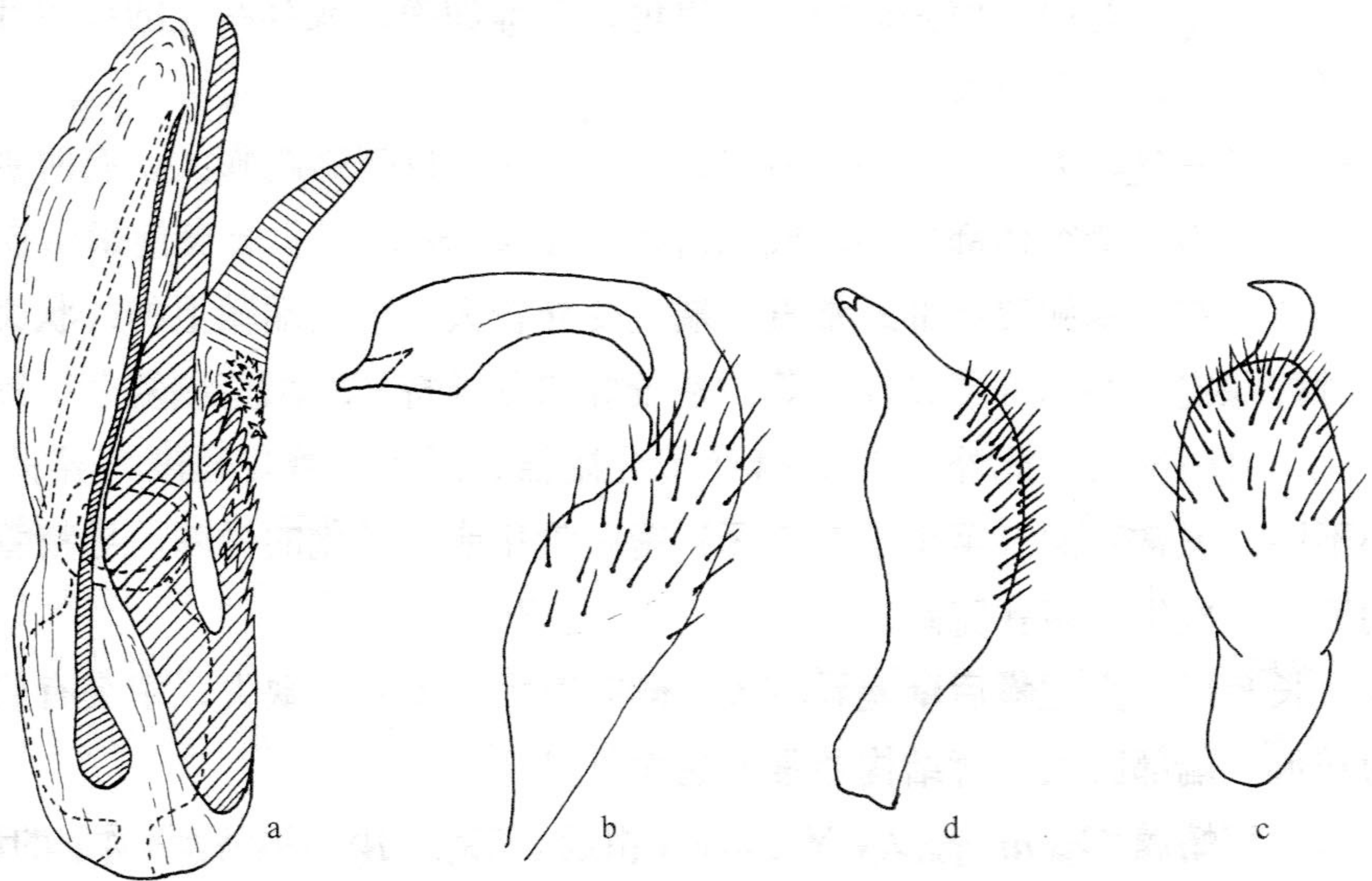


图 52 枣后丽盲蝽 *Apolygus zizyphi* Lu et Zheng

a. 阳茎端 (vesica); b. 左阳基侧突 (left paramere); c~d. 右阳基侧突 (right paramere)。